

2 0 1 4

BENGALI

(INDIAN LANGUAGE)

Full Marks : 100

Time : 3 hours

The figures in the margin indicate full marks for the questions

বিভাগ—ক

- ১। অনধিক পনেরোটি বাক্যে যে-কোন একটি প্রশ্নের উত্তর দাও :
- (ক) ‘সংঘাত’ গল্পটি অবলম্বন করে গ্রামীণ মজলিসের একটি নিখুঁত চিত্র লিপিবদ্ধ কর। ১০
- (খ) “বোর্ডের একজামিন দেওয়ানো তোমাকে দিয়ে—তৈরী হও, বুঝলে?” কোন্ পরিপ্রেক্ষিতে উক্তিটি করা হয়েছে? প্রসঙ্গটি আলোচনা কর। ৪+৬=১০
- ২। যে-কোন একটি প্রশ্নের উত্তর লেখ (অনধিক ছয়টি বাক্য) :
- (ক) গ্রাম ছেড়ে যাবার সময় চটিতে পৌঁছানো পর্যন্ত কল্যাণী ও মহেন্দ্রের পথ চলার অভিজ্ঞতা বর্ণনা কর। ৪
- (খ) স্কুলে যাতায়াতের পথে কোন্ ঘটনা অপূর মনে গভীর রেখাপাত করেছিল? অপূর সঙ্গীটি কাকে শামুকপোতার বিলে গুগলি তুলতে দেখে এসেছিল? ৩+১=৪
- ৩। প্রতিটি প্রশ্নের উত্তর একটি শব্দ বা বাক্য দ্বারা লেখ : ১×৩=৩
- (ক) দ্বারকা চৌধুরীর চেহারা কেমন ছিল?
- (খ) সাঁওতাল লোকটি তীর দিয়ে কি পাখি মেরেছিল?
- (গ) “এরূপে কদিন চলবে?” উক্তিটি কার?

(2)

৪। শূন্যস্থান পূর্ণ কর :

১×৩=৩

(ক) পাশেই ভাঙা চণ্ডীমণ্ডপে মা ——— বেদী।

(খ) আড়বোয়ালের স্কুল ——— ক্রেশ দূরে।

(গ) ——— সালে বর্ষাকালে বেশ বৃষ্টি হইল।

বিভাগ—খ

৫। যে-কোন একটি প্রশ্নের উত্তর লেখ :

(ক) ‘ফুল্লরার বারমাস্যা’ কবিতা অবলম্বনে ফুল্লরার চরিত্র বিশ্লেষণ কর।

১০

(খ) “অন্তরে লভেছি তব বাণী
তাই তো মানি না ভয়, জীবনেরই জয় হবে জানি।”

উদ্ধৃতাংশটিতে ‘তব’ বলতে কাকে বোঝানো হয়েছে? কবি কিসের ‘ভয়’-এর উল্লেখ করেছেন? কবির এই সিদ্ধান্তটি বিশদ করে বর্ণনা কর।

১+৩+৬=১০

৬। একটি বাক্যে অথবা একটি শব্দে উত্তর লেখ :

১×৫=৫

(ক) ‘মিহির’ শব্দের অর্থ কি?

(খ) “বিধির করুণা তুমি তরু রূপ ধরি।” এখানে ‘তুমি’ বলতে কাকে বুঝিয়েছে?

(গ) কোন্ মাসে হিমের জন্ম হয়?

X/14/B/10

[Contd.

(3)

(ঘ) 'রবীন্দ্রনাথের প্রতি' কবিতাটির কবি কে ?

(ঙ) ——— জন্তুর মুখে জীবনের সোনার হরিণ । (শূন্যস্থান পূর্ণ কর)

বিভাগ—গ

৭। অনধিক কুড়িটি বাক্যে যে-কোন একটি প্রশ্নের উত্তর দাও :

(ক) গারোদের প্রধান জীবিকা কি? 'বুম্' বলতে কি বোঝ? শঙ্কু মহারাজের 'মায়াময়-মেঘালয়' অবলম্বন করে গারো পাহাড়ের প্রধান প্রধান নদীগুলি সম্বন্ধে যা জান, লেখ । $১+৪+৭=১২$

(খ) জনৈক গারো খালাসী বুনো হাতির উপদ্রব সম্বন্ধে সুপ্রিয়কে কি বলেছিল? সুপ্রিয় কেন বুনো হাতির সম্মুখীন হতে চেয়েছিল? শেলীর কাছে সুপ্রিয়র শোনা বুনো হাতির ভয়ঙ্কর আক্রমণের কথা বর্ণনা কর । $২+৪+৬=১২$

৮। একটি বাক্যে অথবা একটি শব্দে উত্তর লেখ : $১ \times ৩ = ৩$

(ক) গারো পাহাড়ের প্রধান খনিজ সম্পদ কি ?

(খ) কোন্ সালে 'তুরা' শহরের স্বীকৃতি পেয়েছে ?

(গ) 'নোকফাছে' শব্দের অর্থ কি ?

বিভাগ—ঘ

৯। নিচের প্রশ্নগুলির যথাযথ উত্তর লেখ :

(ক) উদাহরণসহ সংজ্ঞা লেখ (যে-কোন দুটি) : $২ \times ২ = ৪$

অব্যয়ীভাব সমাস ; বর্ণবিপর্যয় ; আদি-স্বরাগম ; ব্যাধিকরণ বহুব্রীহি সমাস ।

(4)

- (খ) ব্যাসবাক্যসহ সমাসের নাম লেখ (যে-কোন তিনটি) : ২×৩=৬
পীতাম্বর ; উপদ্বীপ ; মনমাঝি ; বেগতিক ; বজ্রপাণি ;
- (গ) সঠিক অর্থ নির্দেশ করে নিচের বাগধারাগুলি দিয়ে সার্থক বাক্য রচনা কর
(যে-কোন তিনটি) : ২×৩=৬
ইঁচড়ে পাকা ; কূপমণ্ডুক ; চোখের বালি ; বকধার্মিক ; অহি-নকুল সম্বন্ধ।
- (ঘ) নিম্নলিখিত শব্দযুগলের অর্থ-পার্থক্য লেখ (যে-কোন চারটি) : ১×৪=৪
বর্ষা—বর্শা ; কুল—কূল ; শরণ—স্মরণ ; নীড়—নীর ; দিগন্ত—দিগন্তর ;
দিন—দীন।
- (ঙ) বাক্য সংকোচন কর (যে-কোন পাঁচটি) : ১×৫=৫
যার দুই হাত সমানে চলে ; যে উপকারীর উপকার স্বীকার করে না ; পৃথার
পুত্র ; হরিণের চামড়া ; ময়ূরের ডাক ; একই সময়ে বর্তমান ; যে আগে
জন্মগ্রহণ করেছে; শিবের উপাসক।

বিভাগ—ঙ

- ১০। অনুচ্ছেদটি পড়ে নিচের প্রশ্নগুলির যথাযথ উত্তর দাও (প্রতিটি অনধিক তিনটি বাক্যে) :
- যুগ যুগ ধরে সমাজে একটি প্রচলিত বিশ্বাস রয়েছে—তা হল স্বামীই নারীর জীবন ও ভূষণ। স্বামীর কল্যাণে একজন নারী তার সুখ-স্বাচ্ছন্দ্য সবই ত্যাগ করতে পারে। কিন্তু কিছু কিছু ব্যতিক্রমী নারীর জীবনে স্বামীই সব নয়। নারীর জীবন শুষ্ক অনুভূতিহীন একটি যন্ত্র মাত্র নয়। তারও আছে আবেগ—চাওয়া-পাওয়া। নীলার জীবন থেকে প্রমাণিত হয় স্বামী ও সংসার জীবনের একটি অংশ মাত্র। কারণ, বিবাহ নীলার জীবনের সব সাধ-আহ্লাদ, স্বপ্ন-কল্পনা, সুখ-দুঃখ চিরকালের মত কেড়ে নিয়েছিল। সে এমন একটি মেয়ে যে সংসারে

(5)

কেবলমাত্র স্বামী চায়নি, চেয়েছে আরও কিছু। কঠিন বাস্তব জীবনে নীলার বেদনায় সঙ্গী কেউ নেই। প্রকৃতপক্ষে সমুদ্র দেখা এতদিন তার স্বপ্ন-কল্পনার বিষয় ছিল, সেই সমুদ্র এখন চোখের জলে পরিপুষ্ট নোনতা ঢেউ। নীলার রয়েছে পূর্বপরিচিত জীবন উপভোগ করার স্পৃহা, স্বামী সে সব আনন্দের স্থানগুলি দখল করতে পারে না।

(ক) সমাজে কি বিশ্বাস প্রচলিত রয়েছে? ২

(খ) নারীর জীবন কেমন হয়? ২

(গ) বিবাহ নীলার জীবনে কি পরিবর্তন এনেছিল? ২

(ঘ) নীলার স্বপ্ন কি ছিল ও সে স্বপ্ন সফল হয়েছিল কি? ২

১১। ভাব-সম্প্রসারণ কর : ৭

(ক) “বন্যেরা বনে সুন্দর, শিশুরা মাতৃক্রোড়ে।”

অথবা

(খ) “পুষ্প আপনার জন্য ফুটে না। পরের জন্য তোমার হৃদয়কুসুমকে প্রস্তুত করিও।”

১২। যে-কোন একটি বিষয় অবলম্বন করে একটি অনুচ্ছেদ রচনা কর (২৫০ শব্দের মধ্যে) : ১০

(ক) তোমার প্রিয় কবি

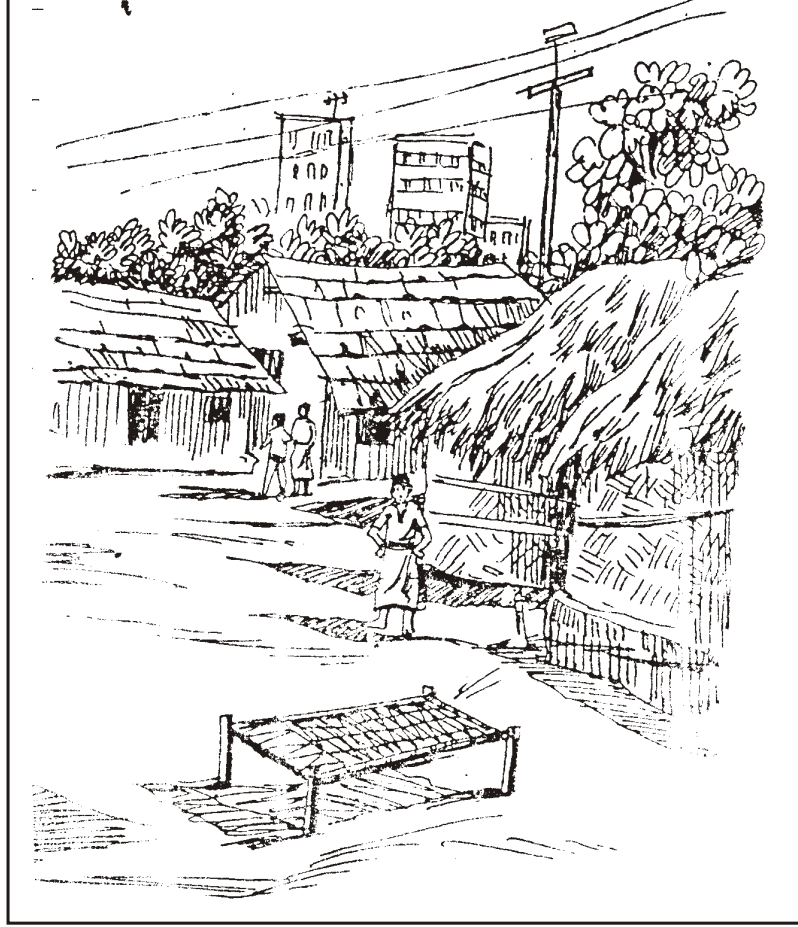
(খ) পরিবেশ দূষণ ও তার প্রতিকার

(গ) মেঘালয়ের প্রাকৃতিক সৌন্দর্য

(6)

অথবা

সংলগ্ন ছবিটি দেখে ছবিটির বিস্তৃত বিবরণ দাও :



অথবা

নিম্নলিখিত সংকেতগুলির প্রত্যেকটি অবলম্বন করে একটি গল্প রচনা কর (কেবলমাত্র দৃষ্টিহীন ছাত্র-ছাত্রীদের জন্য) :

রাজা মিদাসের প্রবল স্বর্ণলোভ—দেবতা বর দিলেন, রাজার স্পর্শে বস্তু সোনায় পরিণত হবে—মিদাস খুব খুশি—খাবার জিনিস সোনায় পরিণত—আদরের মেয়ে সোনার পুতুল—রাজা উপবাসী—মনে অশান্তি—ভুল বুঝতে পারলেন—দেবতা আবার বর দিলেন—মুক্তিলাভ ।
